

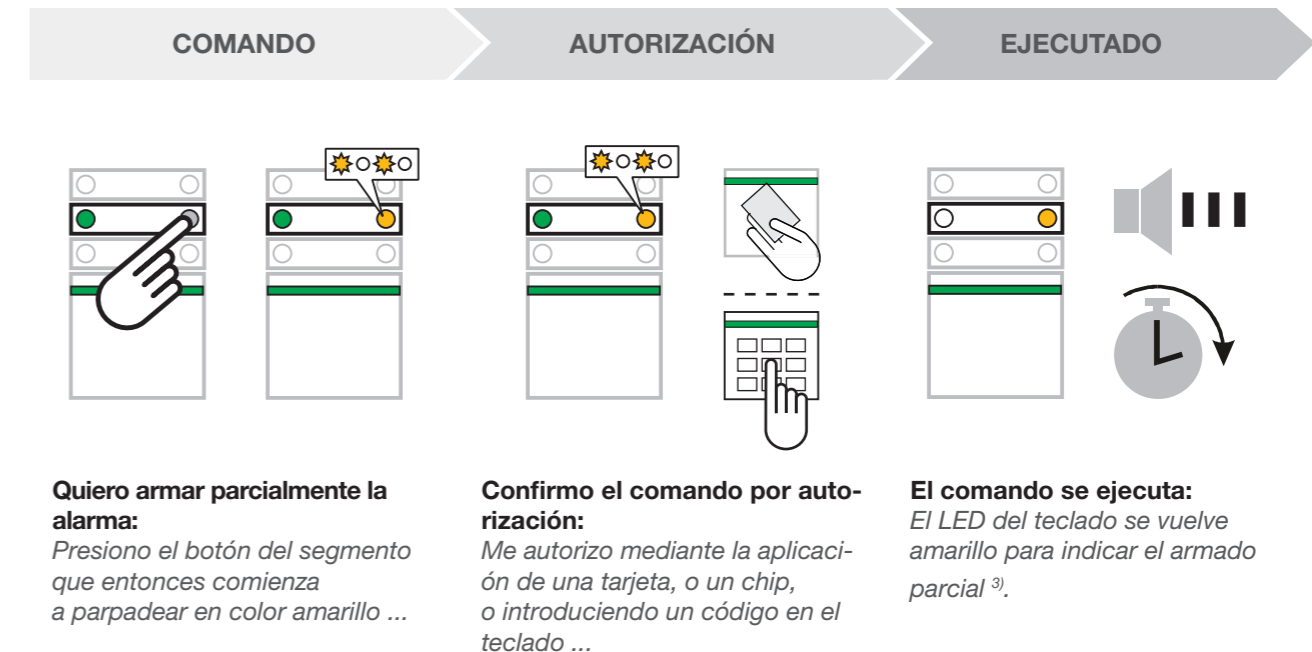




|   |   |
|---|---|
| <p><b>Detectores con batería baja</b></p> | <p>Pulse la tecla <b>ENTER</b>. En la pantalla se muestra el <b>Menú principal</b>. Con los botones <math>\Delta</math> o <math>\nabla</math> seleccione la opción <b>Detectores con batería baja</b> y confirme pulsando <b>ENTER</b>. La pantalla LCD muestra una lista de los detectores de los que se informó de batería baja. Pulsando las teclas <math>\Delta</math> o <math>\nabla</math> usted puede desplazarse por la lista. La lista muestra la partición a la que se ha inscrito el detector, su posición y el nombre del detector. Las baterías tienen que ser cambiadas dentro de 14 días del informe de batería baja. Para cambiar la batería, es necesario hacer el bypass en el respectivo detector. Luego, cuando las pilas se han cambiado, cancele el bypass (Ajustes - Dispositivos). Termine el menú de Detectores con batería baja pulsando el botón <b>ESC</b> (repetidas veces).</p>   |
| <p><b>Tampers (sabotaje) activos</b></p>  | <p>Pulse la tecla <b>ENTER</b>. En la pantalla se muestra el <b>Menú principal</b>. Con los botones <math>\Delta</math> o <math>\nabla</math> seleccione la opción <b>Tampers activos</b> y confirme pulsando <b>ENTER</b>. La pantalla LCD muestra una lista de los dispositivos con el tamper (sabotaje) activo. Pulsando las teclas <math>\Delta</math> o <math>\nabla</math> usted puede desplazarse por la lista. La lista muestra la partición a la que se ha inscrito el detector, su posición y el nombre del detector. Para solucionar este problema, contacte su instalador. Termine el menú de Tampers activos pulsando el botón <b>ESC</b> (repetidas veces).</p>   |
| <p><b>Fallos en el sistema</b></p>        | <p>Pulse la tecla <b>ENTER</b>. En la pantalla se muestra el <b>Menú principal</b>. Con los botones <math>\Delta</math> o <math>\nabla</math> seleccione la opción <b>Fallos en el sistema</b> y confirme pulsando <b>ENTER</b>. La pantalla LCD muestra una lista de los detectores en los que se detectó un fallo. Pulsando las teclas <math>\Delta</math> o <math>\nabla</math> usted puede desplazarse por la lista. La lista muestra la partición a la que se ha inscrito el detector, su posición y el nombre del detector. Para solucionar este problema, contacte a su instalador. Termine el menú de Fallos en el sistema pulsando el botón <b>ESC</b> (repetidas veces).</p>  |
| <p><b>Ajustes</b></p>                     | <p>Pulse la tecla <b>ENTER</b>. En la pantalla se muestra el <b>Menú principal</b>. Con los botones <math>\Delta</math> o <math>\nabla</math> seleccione la opción <b>Ajustes</b> y confirme pulsando <b>ENTER</b>. Haga la autorización. La pantalla LCD muestra los ajustes de Usuarios y Dispositivos (sólo para usuarios con autorización de administrador). Seleccione la configuración que desea cambiar (Usuarios o Dispositivos) y confirme la selección pulsando <b>ENTER</b>.</p> <p><b>Ajustes de usuario:</b> se muestra el nombre de usuario en la pantalla. Al pulsar los botones <math>\Delta</math> o <math>\nabla</math> seleccione lo que usted quiere cambiar: código, número de teléfono, tarjeta de acceso n° 1 o n° 2. Presione <b>ENTER</b> en la opción seleccionada. Al hacerlo se abrirá la opción de cambiar los datos con los botones numéricos. Los cambios se pueden guardar pulsando <b>ENTER</b>. Se pueden cambiar otros parámetros por el mismo procedimiento. Salga del menú pulsando la tecla <b>ESC</b>. Se le preguntará si usted desea Guardar los ajustes. Elija la opción deseada y confirme con <b>ENTER</b>. Los cambios serán actualizados en el sistema o serán cancelados. Un usuario con autorización de administrador puede cambiar los ajustes de otros usuarios en las particiones para las que tiene privilegios de acceso.</p> <p><b>Ajustes de dispositivos</b> (sólo con autorización de administrador): la pantalla le muestra la posición y el nombre del dispositivo. Pulse el botón <b>ENTER</b> y luego usando los botones <math>\Delta</math> o <math>\nabla</math> seleccione el dispositivo para el que se desea cambiar la configuración. Al presionar <b>ENTER</b> en la posición seleccionada, usted abrirá la opción de programar el Bypass con la configuración <b>Sí/ No</b>. Confirme el cambio pulsando <b>ENTER</b>. Cuando se elige <b>SI</b>, el dispositivo es ignorado (bypass) y el sistema no va a reaccionar a él. El bypass puede ser cancelado si se elige la opción contraria <b>NO</b>. Cuando finalice los cambios, usted puede salir del menú presionando repetidamente <b>ESC</b>. Se le preguntará si usted desea Guardar los ajustes. Elija la opción deseada y confirme con <b>ENTER</b>. Los cambios serán actualizados en el sistema o serán cancelados. Salga del menú pulsando la tecla <b>ESC</b>.</p> |
| <p><b>Ajustes de la pantalla</b></p>      | <p>Pulse la tecla <b>ENTER</b>. En la pantalla se muestra el <b>Menú principal</b>. Con los botones <math>\Delta</math> o <math>\nabla</math> seleccione la opción <b>Ajustes de la pantalla</b> y confirme pulsando <b>ENTER</b>. La pantalla LCD muestra la lista de parámetros que se pueden cambiar. Pulsando los botones <math>\Delta</math> o <math>\nabla</math> seleccione la opción deseada. Al pulsar el botón <b>ENTER</b> en el parámetro seleccionado, se abren las opciones de mismo. El <b>Contraste</b> se puede ajustar en el intervalo de 1 a 5. La <b>Retroiluminación de la pantalla</b> y la <b>Luz de fondo</b> del teclado se pueden seleccionar en el intervalo de 0 a 5. 0 = luz del teclado apagada.</p>  |
| <p><b>Servicio</b></p>                    | <p>Sólo para las empresas instaladoras.</p>   |

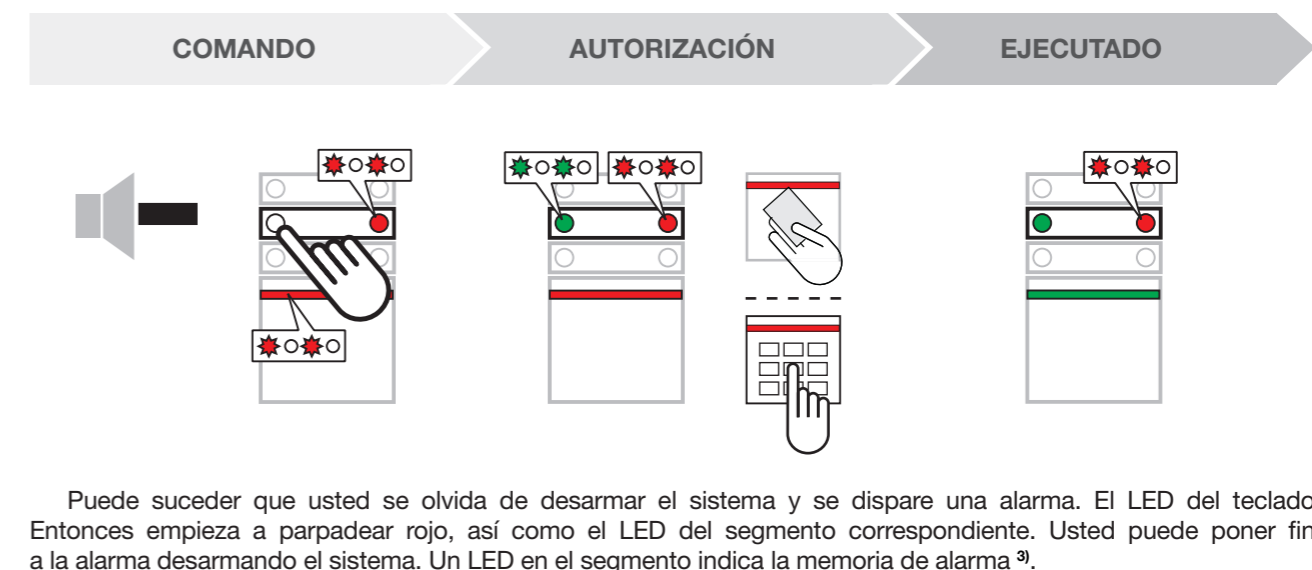
## ARMAR PARCIALMENTE LA ALARMA

Si habilitado, se puede armar parcialmente una partición. Esto significa que entonces sólo algunos detectores de esta partición estarán activos. De este modo se puede activar, por ejemplo, los detectores de ventanas y puertas de una casa durante la noche, mientras que los detectores de movimiento dentro de la instalación permanecerán desactivados.



Si se desea el "armado total" (por ejemplo, al salir del edificio), es necesario pulsar el botón dos veces en el primer paso. Cuando se presiona el botón por primera vez, el LED comienza a parpadear en color amarillo y se convierte en rojo después del segundo toque. Cuando la autorización se confirma, el sistema está totalmente armado. Si la alarma ya está armada parcialmente (LED amarillo), se puede armar la misma totalmente repitiéndose este procedimiento. El armado parcial puede ser configurado sin una solicitud de autorización.

## FINALIZACIÓN DE UN DISPARO DE ALARMA





El sistema también indica, de la misma manera, que hubo una alarma mientras usted estaba fuera (por el parpadeo en rojo). En tal caso, tenga cuidado al inspeccionar el edificio o espere hasta que llegue el equipo de la agencia de seguridad.

El segmento sigue indicando la memoria de alarma hasta que el sistema sea armado de nuevo.

La indicación también puede ser terminada mediante la repetición del procedimiento anterior. Es posible desactivar esta indicación en el menú interno del teclado LCD: Menú principal – Limpiar indicación de memoria de alarma.

## OTROS MEDIOS DE CONTROL

### - con un mando, por teléfono y a través de la Internet



#### Utilizando un mando

La función del botón se muestra por los símbolos de la cerradura. El botón de bloqueo cerrado arma la alarma, mientras que un botón de bloqueo abierto la desarma. Presionándose los dos botones a la vez se envían una señal de alarma de pánico.

Los botones pueden ser bloqueados contra una activación no intencional (bloqueo para niños, por ejemplo). Para obtener más información, consulte el manual del mando.

#### Utilizando el menú de voz

La alarma también se puede controlar con un menú de voz del teléfono móvil que le guía a través de la selección de funciones. Al entrarse en el menú, lo primero que se informa es sobre el estado de la alarma. Si el acceso al menú de voz está habilitado para todos los números de teléfono, usted será obligado a introducir un código (en el teclado del teléfono). Otra posibilidad es que se permita sólo el acceso desde números de teléfonos autorizados (los contactos telefónicos almacenados en la memoria de la alarma).

Cuando se dispara una alarma, el sistema le informa con un mensaje de voz <sup>3)</sup>.



#### Utilizando mensajes SMS y el teclado del teléfono

Se puede utilizar comandos SMS para controlar diversos dispositivos – calefacción, persianas, etc. - de la misma manera como los segmentos. La forma del texto de los SMS es un CÓDIGO DE COMANDO. La redacción de comandos se puede ajustar de acuerdo a la situación concreta, por ejemplo, BAJAR PERSIANAS. Se puede ajustar de manera

que no sea necesario ningún código antes de la orden. Usted también puede habilitar el control utilizando el teclado de un número de teléfono autorizado. Si pre-establecido, entonces una llamada puede ser rechazada por el panel de control. El comando predefinido se ejecuta de forma automática.

Si hay una alarma, el sistema puede enviar un SMS informativo <sup>3)</sup>.



#### A través de la Internet

El dispositivo de alarma también puede ser controlado a través de la Internet utilizando la interfaz del AUTOSERVICIO web que es accesible desde [www.jablonet.net](http://www.jablonet.net). Para poder utilizar este servicio web es necesario registrar el panel de control. Para preguntas e informaciones adicionales póngase en contacto con su instalador.



## TECLADO CON LCD - Menú principal <sup>2)</sup>

El usuario o el administrador del sistema pueden hacer diagnósticos parciales o hacer algunos pequeños cambios en la configuración del sistema utilizando este teclado.

|  |  |
|--|--|
| <b>Menú principal</b>                                    | Pulse la tecla <b>ENTER</b> . En la pantalla se muestra el <b>Menú principal</b> . Con los botones $\Delta$ o $\nabla$ seleccione la opción deseada. Confirme su selección pulsando el botón <b>ENTER</b> . A continuación, la autorización será solicitada. Haga la autorización mediante su código de acceso o una tarjeta RFID / etiqueta. La opción seleccionada se puede cambiar de acuerdo a su nivel de acceso. Deje el menú principal pulsando la tecla <b>ESC</b> o deje que se termine automáticamente después de 5 minutos.   |
| <b>Borrar la indicación de memoria de alarma</b>         | Pulse la tecla <b>ENTER</b> . En la pantalla se muestra el <b>Menú principal</b> . Con los botones $\Delta$ o $\nabla$ seleccione <b>Borrar la indicación de memoria de alarma</b> y confirme su selección pulsando la tecla <b>ENTER</b> . Haga la autorización. La memoria de alarma se borrará en todas las particiones para las que usted tiene acceso. Al terminar pulse la tecla <b>ESC</b> .  |
| <b>Control de particiones</b>                            | Pulse la tecla <b>ENTER</b> . En la pantalla se muestra el <b>Menú principal</b> . Con los botones $\Delta$ o $\nabla$ seleccione <b>Control de particiones</b> y confirme su selección pulsando la tecla <b>ENTER</b> . Haga la autorización. Con los botones $\Delta$ o $\nabla$ seleccione la partición y pulsando la tecla <b>ENTER</b> la partición seleccionada será armada. Mediante la selección repetida, es posible armar más particiones. Cuando el armado parcial está permitido, pulse <b>ENTER</b> una vez para armar la partición parcialmente, y pulse <b>ENTER</b> de nuevo si se desea armar totalmente. El estado de armado del sistema se muestra en la pantalla con los números resaltados de las respectivas particiones. Una partición no resaltada es una partición desarmada, un cuadrado vacante en torno al número = parcialmente armado, un cuadrado lleno alrededor del número = armado total. Un retardo de salida o armar se ejecuta inmediatamente marcando la partición. Mediante el mismo procedimiento es posible desarmar el sistema. El menú de control de particiones se finaliza presionando la tecla <b>ESC</b> (repetidas veces). |
| <b>Memoria de eventos</b>                                | Pulse la tecla <b>ENTER</b> . En la pantalla se muestra el <b>Menú principal</b> . Con los botones $\Delta$ o $\nabla$ seleccione la <b>Memoria de eventos</b> y confirme pulsando <b>ENTER</b> . Haga la autorización. Con los botones $\Delta$ o $\nabla$ se puede leer la lista básica de la memoria de eventos. En la barra de estado superior se puede ver el momento en que se produjo el evento. Al presionar <b>ENTER</b> en un evento seleccionado, se muestra un registro detallado. En este listado detallado, utilice los botones $\Delta$ o $\nabla$ para desplazarse a través de los detalles de otros eventos. Termine el menú de Memoria de eventos pulsando el botón <b>ESC</b> (repetidas veces).  |
| <b>Detectores activos</b>                                | Pulse la tecla <b>ENTER</b> . En la pantalla se muestra el <b>Menú principal</b> . Con los botones $\Delta$ o $\nabla$ seleccione la opción <b>Detectores activos</b> y confirme pulsando <b>ENTER</b> . La pantalla LCD muestra una lista de los detectores que estaban activos en el momento de pulsar el botón <b>ENTER</b> . Pulsando las teclas $\Delta$ o $\nabla$ usted puede desplazarse por la lista. La lista muestra la partición a la que se ha inscrito el detector, su posición y el nombre del detector. Termine el menú de Detectores activos pulsando el botón <b>ESC</b> (repetidas veces).  |
| <b>Bypass de detectores</b>                              | Pulse la tecla <b>ENTER</b> . En la pantalla se muestra el <b>Menú principal</b> . Con los botones $\Delta$ o $\nabla$ seleccione la opción <b>Bypass de detectores</b> y confirme pulsando <b>ENTER</b> . La pantalla LCD muestra una lista de los detectores que fueron ignorados por el bypass al momento de presionar el botón <b>ENTER</b> . Pulsando las teclas $\Delta$ o $\nabla$ usted puede desplazarse por la lista. La lista muestra la partición a la que se ha inscrito el detector, su posición y el nombre del detector. El sistema no reaccionará a los detectores ignorados por el bypass. El habilitar o no el Bypass de detectores sólo puede ser realizado por un usuario con permiso de Administrador a través del menú de Ajuste. Termine el menú de Bypass de detectores pulsando el botón <b>ESC</b> (repetidas veces).   |
| <b>Detectores de Radio frecuencia (RF) sin respuesta</b> | Pulse la tecla <b>ENTER</b> . En la pantalla se muestra el <b>Menú principal</b> . Con los botones $\Delta$ o $\nabla$ seleccione la opción <b>Detectores de RF sin respuesta</b> y confirme pulsando <b>ENTER</b> . La pantalla LCD muestra una lista de los detectores de la que el sistema no ha recibido transmisiones periódicas. Pulsando las teclas $\Delta$ o $\nabla$ usted puede desplazarse por la lista. La lista muestra la partición a la que se ha inscrito el detector, su posición y el nombre del detector. Para solucionar este problema, póngase en contacto con su instalador. Termine el menú de Detectores de RF sin respuesta pulsando el botón <b>ESC</b> (repetidas veces).  |