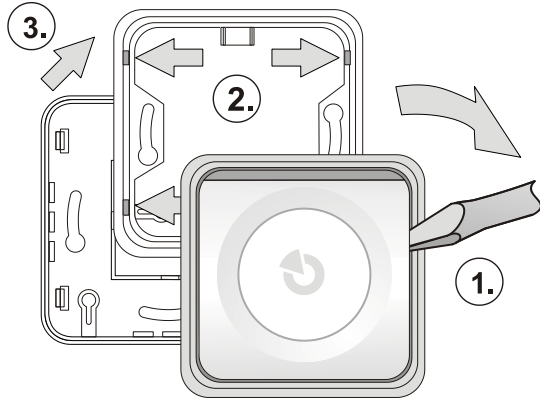


Sirena interna tipo BUS JA-110A

El JA-110A es un elemento del sistema **JABLOTRON JA-100**. Se usa como alarma dentro del edificio o para alertar sobre otras actividades del sistema. La sirena funciona también como botón para silenciar la alerta (=confirma la presencia de una persona en el edificio), o para activar la alarma de pánico (función opcional). La sirena debe ser instalada por un técnico portador de un certificado válido de capacitación emitido por nuestro distribuidor autorizado.

Instalación

La sirena puede ser instalada en un lugar apropiado, sobre la pared o en la caja de instalación, tras retirar su tapa inferior.



1. Retire la sirena de su marco, usando cuidadosamente un destornillador como palanca, por la grieta vertical (1.).
2. Presione los cuatro fijadores (2.) para sacar el marco (3.).
3. Prepare una apertura para halar el cable sincrónico adecuadamente a través de esta.
4. Atornille la caja en el lugar escogido.



Al conectar la sirena al sistema, siempre apague la corriente.

5. Conecte el cable sincrónico.
6. Monte las partes de la sirena. Nota: el sensor de sabotajes (7) tiene que estar localizado sobre el imán en el plástico del fondo. Si está instalando la sirena en la caja de instalaciones (la parte plástica del fondo no se usa entonces), el imán debe estar insertado en el marco de la sirena.
7. Proceda según el manual de instalación del panel de mando. Procedimiento básico:
 - a. Cuando encienda la a sirena, la luz amarilla LED (1) indica que la sirena no a sido asignada al sistema.
 - b. Vaya al programa **F-Link**, seleccione la posición requerida en la carta **Detectores** y comience la asignación cliqueando en la opción "Asigna".
 - c. Pulse el botón en la sirena (parte superior o inferior) – la sirena ha sido asignada y la luz amarilla LED (1) se apaga.

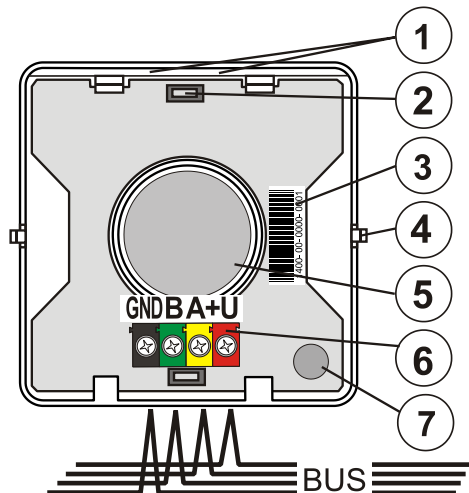


Figura: 1 – LED; 2 – interruptores; 3 – número de serie; 4 – cerradores de plástico; 5 – sirena -piezo; 6 – terminales sincrónicos; 7 – sensor de sabotaje de la sirena.

Configuración interna de la sirena

Las propiedades de la sirena se pueden configurar en la carta **Detectores** del programa "F-link". Una vez se encuentre en la posición

de la sirena, use la opción **Configuración interna** para abrir el diálogo donde podrá configurar (los ajustes de fábrica están marcados *).

Secciones: para configurar qué secciones serán vigiladas por la sirena, e igualmente, la alerta durante entradas y salidas tardías y su configuración. La configuración de fábrica es para todas las secciones*.

Reacción: Defina si la sirena debe indicar EW (alerta externa) o **IW*** (alerta interna); La alarma puede ser desactivada totalmente (mientras que otras funciones permanecerán funcionando).

La sirena suena: con interrupciones *, sin interrupciones

Duración de la alarma: 1, 2, 3*, 4, 5 minutos.

Mayor volumen: SI / NO* - ajustable solo para una señal más intensa de las entradas y salidas tardías. Suena a la activación de salidas PG.

Suena durante la supervisión de la sección: SI / NO*, Si activado, la sirena sonará una vez durante la aseguración de la sección, dos veces al desasegurar la sección y tres veces luego de alarma en la sección. La alerta aplica solo para las secciones configuradas.

La sirena suena durante entradas y salidas tardías: SI / NO *. Si activado, la sirena sonará siempre que haya entrada o salida tardía en la sección.

Indicación de actividad de salida PG

La sirena puede alertar sobre actividades de salidas PG.

Sonido 1 – pitido lento - 1 por segundo (durante el periodo de actividad del PG)

Sonido 2 – pitido rápido - 2 por segundo (durante el periodo de actividad del PG)

Sonido 3 - 1 pitido cuando se activa el PG, 2 pitidos cuando el PG de desactiva.

Sonido 4 – pitido largo de 20 segundos al activar el PG.

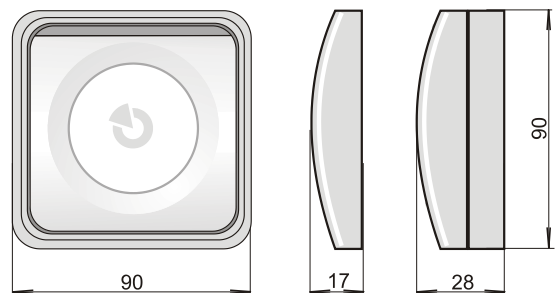
Prioridades en la función sirena:

El sonido de sirena tiene la máxima prioridad, los pitidos tienen menor prioridad y la indicación de actividad de salidas PG tiene la menor prioridad (El PG1 tiene mayor prioridad que el PG2, etc.). El pitido con una prioridad superior siempre termina el pitido de una prioridad inferior.

Reacción del sistema al apretar los botones de la sirena

La configuración de fábrica determina que, al presionar el botón de la sirena durante una alarma, esta detiene su sonido confirmando la presencia de una persona en el edificio (se envía un reporte). Es posible ajustar la reacción (en la carta **Detectores** del "F-Link", columna **Reacción**), de forma que el botón "de sirena" cambie a "botón de pánico". En este caso, el sistema reaccionará al botón con una alarma silenciosa sobre la sección a que pertenece.

Cuando el sistema está en modo de servicio, el botón puede ser usado para probar el funcionamiento de la sirena.



Parámetros técnicos

Corriente	desde el panel sincrónico de mandos 12V (9...15 V)
Consumo en modo de espera	5 mA
Consumo para elección de cable	30 mA
Sirena	piezo electric, 85 dB/m
Dimensiones	90 x 90 x 28 mm,
Clasificación	Nivel II
según la	EN 50131-1, EN 50131-4
Ambiente operacional según la	EN 50131-1 II. Interior - general
Temperatura operacional	-10 hasta +40°C
También cumple con las	EN 50130-4, EN 55022, EN 60950-1



JABLOTRON ALARMS a.s. declara, por la presente, que la JA-110A está en conformidad con los requisitos básicos, y otras disposiciones relevantes, de la Directiva 1999/5/EC. El certificado original de conformidad está disponible en la www.iablotron.com – Sección de apoyo técnico.



Nota: Aunque este producto no contiene material nocivo alguno, no lo deseche en la basura. Recomendamos devolver el producto a su distribuidor o directamente al fabricante. Para más información visite la www.iablotron.com.