

# Sirena exterior tipo BUS JA-111A

El JA-111A es un elemento del sistema **JABLOTRON JA-100**. Sirve para iniciar alarmas exteriores. Se puede usar también como señal acústica complementaria. La sirena tiene una batería de respaldo en caso de que el intruso corte el cable de alimentación. La sirena debe ser instalada por un técnico portador de un certificado válido de capacitación emitido por nuestro distribuidor autorizado.

## Instalación

La sirena se instala en una pared vertical con la luz en dirección al suelo. Evite montarla cerca de aleros o donde exista el riesgo de formación de hielo.

1. Abra la tapa externa de la sirena (2 tornillos en la base).
2. Pase el cable sincrónico.
3. Atornille la sirena en el lugar elegido (3 tornillos)



**Al conectar la sirena al sistema, siempre apague la corriente.**

4. Conecte el cable sincrónico (BUS) al terminal (1).
5. Conecte la batería de reserva al conector (9).
6. Ríjase por el manual de instalación del panel de mandos.  
Procedimiento básico:
  - a. Al encender, la luz amarilla (7) indica que la sirena no está inscrita en el sistema.
  - b. En el programa **F-Link** seleccione la carta **Detectores** y en la opción **Asignar** comience el régimen de inscripción.
  - c. Apriete el botón de la sirena (2) – la sirena quedará inscrita y la luz amarilla se apaga.
7. Devuelva la tapa de la sirena a su lugar.

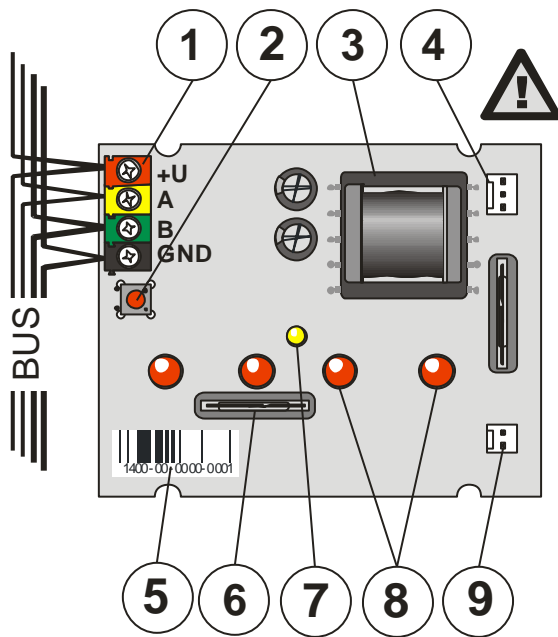


figura: 1– terminales sincrónicos (tipo BUS); 2 – botón de inscripción; 3 – transformador de alto voltaje; 4 – conexión del convertidor electro-acústico (cuidado: alto voltaje) 5 – número de serie; 6 – sensor de sabotaje de la sirena; 7 – luz amarilla de fallos; 8 – luces de parpadeo rojas de alta emisión; 9 – conexión a la batería.

## Configuración interna de la sirena

Las propiedades de la sirena se pueden configurar en la carta **Detectores** del programa "F-link". Una vez se encuentre la posición de la sirena, use la opción **Configuración interna** para abrir el diálogo donde podrá configurar: (los ajustes de fábrica están marcados \*)

**Secciones:** para configurar qué secciones serán vigiladas por la sirena, e igualmente, la alerta durante entradas y salidas tardías y su configuración. La configuración de fábrica es para todas las secciones.\*

**Reacción:** Define si la sirena debe indicar **EW** (alerta externa) o **IW\*** (alerta interna); La alarma puede ser desactivada totalmente (mientras que otras funciones permanecerán funcionando).

**La sirena suena: con interrupciones \*, sin interrupciones**

**Duración de la alarma: 1, 2, 3\*, 4, 5 minutos.**

**Mayor volumen: SI / NO\*** - ajustable solo para una señal más intensa de las entradas y salidas tardías. Suena a la activación de salidas PG.

**Suena durante la supervisión de la sección: SI / NO\***, Si activado, la sirena sonará una vez durante la aseguración de la sección, dos veces al desasegurar la sección y tres veces luego de alarma en la sección. La alerta aplica solo para las secciones configuradas.

**Parpadear 30 minutos tras la alarma: SI / NO\*** el parpadeo prolongado se puede desactivar asegurando de nuevo el sistema o cancelando la indicación de alarma en el sistema (del teclado).

**Parpadea cada 60 segundos: Sí / NO\*** indicación opcional de funcionamiento.

## Indicación de actividad de salida PG:

La sirena puede alertar sobre actividades de salidas PG:

**Sonido 1** – pitido lento - 1 por segundo (durante el periodo de actividad del PG)

**Sonido 2** – pitido rápido - 2 por segundo (durante el periodo de actividad del PG)

**Sonido 3** - 1 pitido cuando se activa el PG, 2 pitidos cuando el PG de desactiva

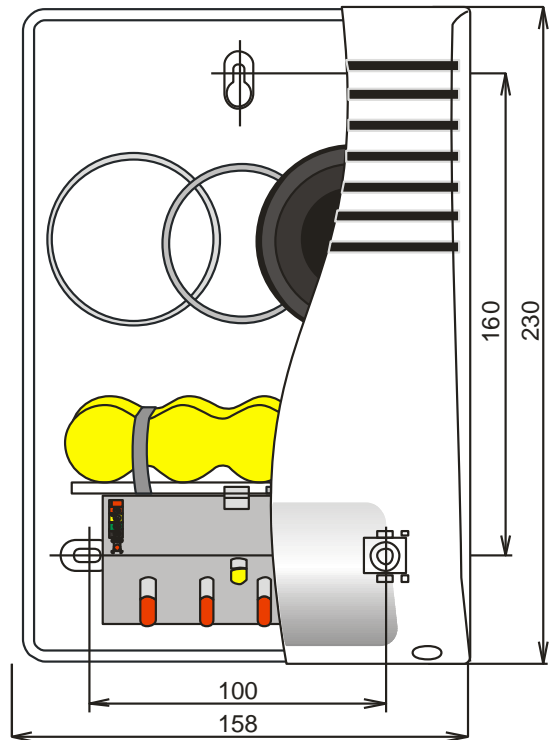
**Sonido 4** – pitido largo de 20 segundos al activar el PG

## Prioridades en la función sirena:

El sonido de sirena tiene la máxima prioridad, los pitidos tienen menor prioridad y la indicación de actividad de salidas PG tiene la menor prioridad (El PG1 tiene mayor prioridad que el PG2, etc.). El pitido con de una prioridad superior siempre termina el pitido de una prioridad inferior.

## Pérdida de conexión con el panel de mandos

Siempre que ocurra una interrupción del cable conductor, la sirena sonará y parpadeará por 3 minutos (esto no ocurrirá si el sistema está en modo de servicio).



## Parámetros técnicos

Corriente	desde el panel sincrónico de mandos 12 V (9...15 V)
Consumo en modo de espera	5 mA
Consumo para elección de cable	50 mA
Batería de reserva	NiCd pac. 4,8 V / 1800 mAh, vida aprox. 3 años
Sirena piezo electrica	110 dB/m (con la batería cargada)
Dimensiones	158 x 230 x 75 mm
Clasificación	Nivel II
según la	CSN EN 50131-1, CSN EN 50131-4
Clase de ambiente IV.	Exterior - general -25 hasta +60°C
Nivel de cobertura	IP34D
También cumple con las	CSN EN 50130-4, CSN EN 55022, CSN EN 60950-1



JABLOTRON ALARMS a.s. declara, por la presente, que la JA-111A está en conformidad con los requisitos básicos, y otras disposiciones relevantes, de la Directiva 1999/5/EC. El certificado original de conformidad está disponible en la [www.jablotron.com](http://www.jablotron.com) – Sección de apoyo técnico



**Nota:** Aunque este producto no contiene material nocivo alguno, no lo deseche en la basura. Recomendamos devolver el producto a su distribuidor o directamente al fabricante. Para más información visite la [www.jablotron.com](http://www.jablotron.com).