

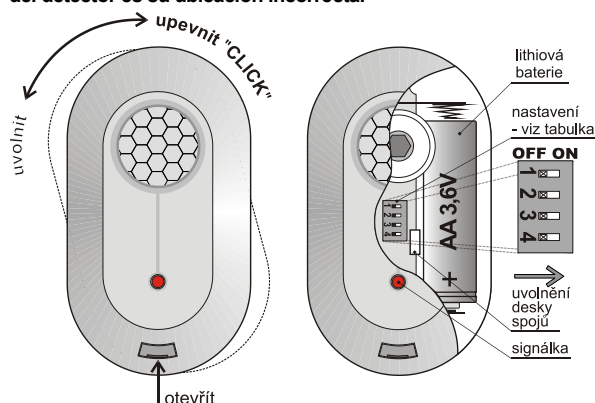
# JA-185P detector de movimiento de personas PIR inalámbrico

Este producto es un componente del sistema de seguridad de la empresa Jablotron. Sirve para la detección tridimensional de movimientos de personas en interiores de edificios o para la detección de movimientos de coches. La protección contra activación de alarmas falsas es configurable en dos niveles. El detector comunica por el protocolo inalámbrico Jablotron y es alimentado por batería.

## Instalación

El detector debería ser instalado por un técnico calificado con un certificado vigente otorgado por parte del fabricante. El detector puede ser montado en una pared o en el techo de una habitación. En coches se instala generalmente en el pilar central. En su campo de visión no deberían encontrarse objetos que cambien rápidamente su temperatura (p.ej. estufa eléctrica, aparatos domésticos de gas) o los objetos con la temperatura similar a la del cuerpo humano que, al mismo tiempo, se muevan (p.ej. cortinas ondulantes encima de radiadores) ni animales domésticos. No se recomienda instalar el detector en lugares por donde circula el aire (ventilación, respiraderos, puertas insuficientemente selladas, etc.). En el campo de visión del detector no deben encontrarse obstáculos que perturben su capacidad de detección, asimismo el detector no debería instalarse directamente en superficies metálicas que puedan interferir su radiocomunicación.

**Advertencia:** la razón más frecuente de una activación no deseada del detector es su ubicación incorrecta.



1. Suelte el sujetador trasero del detector (girándolo)
2. Instale el sujetador en el lugar deseado y coloque el detector sobre él
3. Abra el detector (pulsando el pestillo)
4. Extraiga el panel de electrónica – está sujetado con un pestillo interno - no toque el sensor PIR dentro del detector
5. Configure los conmutadores (véase el próximo apartado)
6. Devuelva el panel de electrónica a su sitio
7. Mantenga la batería desconectada, el detector abierto y proceda según las instrucciones de uso del panel de mando. El detector se asigna al panel de mando sólo si el panel de mando está en el modo de Aprendizaje.
8. Una vez asignado el detector, cierre su cubierta, espere hasta que se apague su LED indicador y luego efectúe pruebas de su funcionamiento.

Si asigna el detector al panel de mando con su batería ya insertada. Primero desconecte la batería y luego espere unos 30 segundos antes de proceder a la asignación.

Al conectar la batería, el detector necesita unos 2 minutos para su estabilización. Durante este tiempo luce ininterrumpidamente el LED indicador.

El detector se puede utilizar también sin el sujetador. En tal caso, hace falta extraer el imán del sujetador (presionándolo p.ej. con un destornillador de punta plana) insertándolo luego en el agujero correspondiente situado en la cubierta inferior del detector.

## Conmutadores de configuración

Permiten las configuraciones siguientes:

n.º	OFF	ON
1	resistencia a alarmas falsas <b>augmentada</b> - para el uso del detector en coches	resistencia a alarmas falsas <b>normal</b> - para el uso del detector en espacios interiores
2*	respuesta <b>retardada</b> DEL	respuesta <b>instantánea</b> INS
3**	control de conexión <b>desactivado</b>	control de conexión <b>activado</b>
4***	estado suspendido de <b>5 minutos</b>	estado suspendido de <b>1 minuto</b>

\* la respuesta configurada determina si el panel de mando Jablotron proporcionará un retardo de salida/entrada.

\*\* se recomienda desactivar la función del control de conexión en caso de que el panel de mando Jablotron vigile el detector instalado en el coche que se aparca en inmediaciones de la casa (con el control de conexión activado el panel de mando reportaría la pérdida del detector cuando el coche se alejara)

\*\*\* Con el fin de ahorrar energía de la batería el detector entrará, después de 15 minutos desde el cierre de su cubierta, en el estado de espera. Al detectar un movimiento reportará este hecho al receptor y luego no reaccionará a movimientos por el tiempo configurado (estado suspendido). Una vez agotado este tiempo, el detector volverá a activarse y seguirá vigilando ininterrumpidamente hasta que detecte otro movimiento en el espacio asegurado.

## Pruebas del detector

Durante el tiempo de 15 minutos desde el cierre de la cubierta el detector señalará su activación por el LED indicador. El panel de mando permite monitorear la señal del detector e incluso medir su calidad. La activación del detector integrado en el sistema antirrobo del coche señala (con la llave de arranque apagada) el LED indicador con un parpadeo corto.

## Cambio de batería del detector

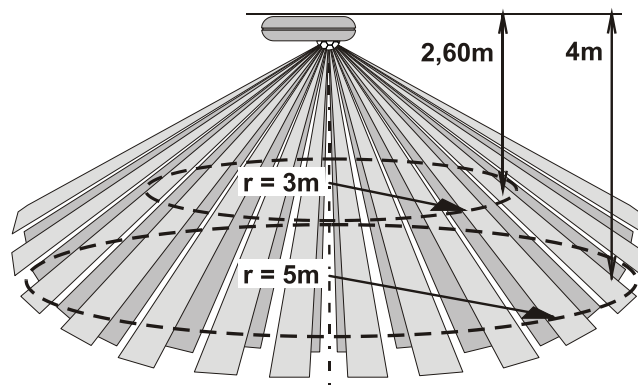
El detector monitorea de forma automática el estado de la batería y, siempre que detecte que está a punto de descargarse, reportará al usuario (o al técnico de servicio) la necesidad de su reemplazo. El detector sigue siendo activo y además indica los movimientos con un parpadeo corto del LED indicador. El cambio de la batería debería efectuarse dentro de quince días por parte de un técnico calificado. Una vez cambiada la batería, el detector necesitará unos 120 segundos para su estabilización – su LED indicador luce ininterrumpidamente. Cuando el LED se haya apagado, se recomienda hacer pruebas de funcionamiento del detector.

Si se inserta en el detector una **batería baja**, su LED indicador **empezará a parpadear por unos 2 minutos**. Luego, el detector se activará, sin embargo, seguirá indicando el nivel bajo de batería.

No tire a la basura la batería usada, sino devuélvala a un centro de recogida de residuos.

## Característica de detección

El detector puede reaccionar al movimiento de un objeto alejado hasta 5 m del mismo – véase la figura siguiente.



## Especificaciones técnicas

Alimentación	Batería de litio tipo LS(T)14500 (3,6V / 2,4Ah AA)
Vida útil típica de la batería	cca 3 años (estado suspendido del detector de 5min.)
Banda de comunicación	868,1 MHz, protocolo Jablotron
Alcance de señal de comunicación	cca 100m (visibilidad directa)
Ángulo de detección / radio de detección	360° / 5 m
Ambiente según ČSN EN 50131-1	II. general interior
Intervalo de temperaturas de servicio	-10 - +40 °C
Dimensiones, peso	88 x 46 x 27 mm, 60g
Clasificación según ČSN EN 50131-1, ČSN EN 50131-2-2, ČSN EN 50131-5-3	nivel 2
Cumple con	ČSN ETSI EN 300220, ČSN EN 50130-4, ČSN EN 55022, ČSN EN 60950-1
Condiciones de operación	ČTÚ VO-R/10/06.2009-9

**CE** JABLOTRON ALARMS a.s. por la presente declara que el producto JA-185P está en conformidad con las condiciones generales y otras exigencias de la directiva 1999/5/ES (la directiva de gobierno n.º 426/2000) en su tenor vigente y sus respectivas enmiendas. El certificado original de la declaración de conformidad se encuentra en la página web [www.jablotron.cz](http://www.jablotron.cz) sección Asesoramiento.



**Nota:** Aunque el producto no contiene materiales dañinos para el medio ambiente, no lo tire a la basura, sino devuélvala a un centro de recogida de residuos electrónicos. Para más información consulte la página web [www.jablotron.cz](http://www.jablotron.cz).

# JA-185P detector de movimiento de personas PIR inalámbrico

## Překlad obrázku

obr. 1

uvolnit → soltar

upevnit „CLICK“ → sujetar “CLICK”

otevřít → abrir

lithiová baterie → batería de litio

nastavení - viz tabulka → configuración – véase la tabla

uvolnění desky spojů → pestillo para soltar el panel de electrónica

signálka → LED indicador