

# JA-151M Detector magnético inalámbrico - mini

Este producto es un componente del sistema de seguridad **JABLOTRON JA-100**. Sirve para la detección de apertura de puertas, ventanas, etc. El detector es alimentado por una mini batería y tiene respuesta configurable (respuesta a impulso o de estado). El producto debe ser instalado solamente por un técnico calificado con un certificado vigente otorgado por parte de la empresa Jablotron.

## Instalación

Elija el lugar deseado para la instalación del dispositivo. El detector reacciona al alejamiento del imán permanente. El imán puede encontrarse tanto en el lado derecho como en el izquierdo. Instale la parte transmisora del detector en la parte sólida de una puerta (ventana) y el imán en la parte móvil. Evite la instalación directa en objetos metálicos que puedan afectar negativamente el funcionamiento del sensor magnético y la comunicación por radiofrecuencia.

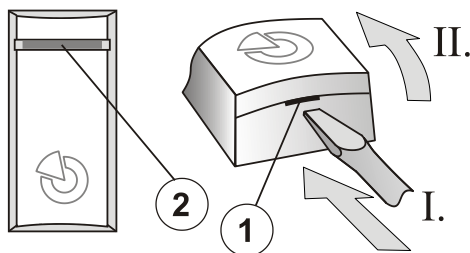


figura: 1 – pestillo de la cubierta; 2 – LED rojo que señala la activación

1. Abra la cubierta del detector pulsando el pestillo (1).
2. Sujete con tornillos la parte trasera de plástico en la parte sólida de la puerta (ventana).
3. Sujete con tornillos el imán permanente en la parte móvil de la puerta (ventana). La distancia entre el imán y la parte transmisora debería ser la más corta posible. Las distancias que activen el imán quedan descritas en la figura de abajo.

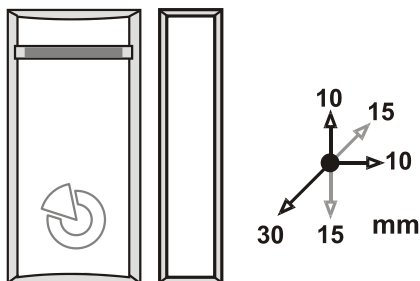


figura: distancias para activar el detector

4. Asigne el detector al panel de mando (receptor). El sistema debe estar equipado con un módulo de radio JA-110R. En el programa **F-Link** (menú **Periféricos**) seleccione la posición deseada y con la opción **Asignar** inicie el modo de Aprendizaje. Se enviará una señal de asignación al insertar la batería en el detector.
5. Tras la asignación del detector coloque el mismo a su parte trasera.
6. Configure las funciones del detector desde el programa **F-Link**.
7. Pruebe el funcionamiento correcto del detector.

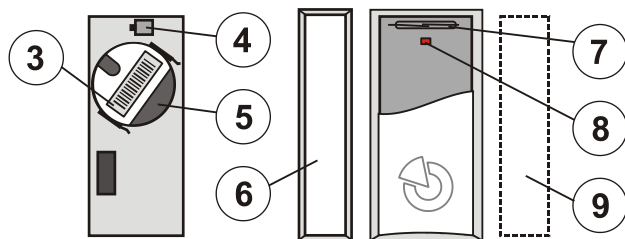


Figura: 3 – número de serie; 4 – contacto de sabotaje; 5 – batería; 6 – imán permanente; 7 – sensor magnético; 8 – LED rojo que señala la activación del detector; 9 – ubicación alternativa del imán permanente

## Notas:

Si asigna el detector al panel de mando con su batería ya insertada, primero desconecte la batería y luego pulse y suelte el contacto de la cubierta (4) para descargar la energía residual y al final proceda a la asignación del detector.

El detector se puede asignar al sistema también introduciendo su número de serie (3) en el programa **F-Link** o desde un teclado (o desde un lector de códigos de barras). Se deben introducir todos los dígitos indicados debajo del código de barras (1400-00-0000-0001).

## Configuración de parámetros del detector

El detector tiene 2 modos de operación indicados con un parpadeo único o doble al insertar la batería.

- Un parpadeo único significa que el detector reportará la apertura/el cierre de la puerta (ventana) y monitoreará y reportará su estado (respuesta de estado).
- Un parpadeo doble significa la respuesta a impulso, es decir, el detector reportará sólo su activación (apertura/cierre de puerta/ventana).

El modo de operación se configura apretando y sujetando el contacto de la cubierta del detector al momento de insertar la batería, luego proceda a la inserción de la batería y suelte el contacto después de otros 3 – 5 segundos. El detector parpadeará (una o dos veces) según el modo de operación actualmente configurado. La configuración de fábrica – respuesta de estado.

La configuración de otras funciones se lleva a cabo desde el programa **F-Link** en el menú **Periféricos**. Allí mismo se podrá configurar el tipo de respuesta con la cual el sistema reaccionará a la activación del detector asignado, la sección a la que se asignará el detector o la salida PG controlada por parte del detector. La respuesta configurada de fábrica es **Retardada A** (proporciona tanto un retardo de entrada como un retardo de salida).

## Pruebas del detector

Al cerrar la cubierta del detector, se iniciará el modo de pruebas del detector que durará 15 minutos y durante el cual cada activación es transmitida y señalizada con el LED en la cubierta del detector. La señal del detector y su activación puede comprobarse en el modo de Servicio del panel de mano desde el programa **F-Link** (menú **Diagnósticos**).

## Cambio de batería del detector

El sistema reporta automáticamente cuando la batería está a punto de descargarse. Antes de cambiar la batería del detector el sistema debe activarse en el modo de Servicio (de lo contrario se provocaría una alarma de sabotaje).

## Especificaciones técnicas

Alimentación	batería de litio, tipo CR2032 (3.0V, 220 mAh)
Vida útil típica de batería	aprox. 2 años (para máx. 20 activaciones diarias)
Banda de comunicación	868,1 MHz, protocolo JABLOTRON
Alcance de señal de comunicación	aprox. 200m (visibilidad directa)
Dimensiones del detector	55 x 26 x 16 mm
Dimensiones del imán	55 x 16 x 16 mm
Clasificación	nivel 2
según	ČSN EN 50131-1, ČSN EN 50131-3
Ambiente según ČSN EN 50131-1	II. interior general
Intervalo de temperaturas de servicio	-10 - +40 °C
En conformidad con	ČSN EN 50130-4, ČSN EN 55022

El producto JA-151M ha sido diseñado y fabricado en conformidad con la directiva de gobierno n.º 616/2006, en su tenor vigente y sus respectivas enmiendas, en caso de que sea utilizado acorde a las disposiciones de dicha directiva. El certificado original de la declaración de conformidad se encuentra en la página web [www.jablotron.cz](http://www.jablotron.cz) sección Asesoramiento.



**Nota:** Aunque el producto no contiene materiales dañinos para el medio ambiente, no lo tire a la basura, sino devuélvalo a un centro de recogida de residuos electrónicos. Para más información consulte la página web [www.jablotron.cz](http://www.jablotron.cz)